

Ziektelastmeter COPD via Gezondheidsmeter PGO

Authors: van Noort, E.M.J.^{1,2}, M.J. Kasteleyn³, Mennema, T.H.³, in 't Veen, J.C.C.M.⁴, N.H. Chavannes²

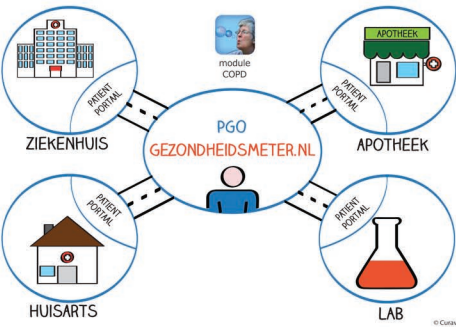
Introductie

Bij de Ziektelastmeter staat de 'ziektelast' van de patiënt centraal. Hierbij wordt gekeken naar de integrale gezondheidstoestand van een patiënt die bestaat uit vier onderdelen: (1) stoornis, (2) klachten, (3) beperkingen, (4) kwaliteit van leven. De Ziektelastmeter COPD kijkt dus naar meer dan alleen de longfunctie van de patiënt.

De Ziektelastmeter COPD zorgt voor een hogere ervaren kwaliteit van het zorgproces (door een betere interactie tussen patiënt en zorgverleners) en leidt tot een hogere kwaliteit van leven van mensen met COPD.³

Gekleurde ballonnen laten zien op welke punten het goed of minder goed gaat. Zo kunnen patiënten samen met hun zorgverlener(s) een behandeling op maat samenstellen.

Gezondheidsmeter PGO is een Persoonlijke Gezondheids Omgeving waarin mensen, samen met hun zorgverleners, informatie ontvangen, bekijken en delen. Gezondheidsmeter PGO biedt uitgewerkte modules voor 50 ziektebeelden, waaronder COPD.



Binnen de module COPD bestaat sinds juli 2015 voor patiënten de mogelijkheid online de Ziektelastmeter COPD elke 3 maanden in te vullen.

Patiënten kiezen of zij met of zonder hun zorgverleners meedoen aan Gezondheidsmeter.nl/COPD.

Doelstelling

Het invullen van de Ziektelastmeter duurt gemiddeld 15 minuten. Als de patiënt zich, voorafgaand aan het consult de Ziektelastmeter COPD invult, dan kan de tijd in de spreekkamer worden besteed aan het bespreken van de uitkomsten (de "ballonnen"-grafiek). Deze analyse evalueert of deze werkwijze een reële optie is voor mensen met COPD.

Deze evaluatie richt zich op 3 aspecten van het gedrag van de patiënten:

- (1) vullen mensen de Ziektelastmeter COPD online in?
- (2) hoe vaak vullen mensen de Ziektelastmeter COPD in?
- (3) speelt de zorgverlener een rol bij het gedrag?

Methode

Op 1 juli 2015 is de Ziektelastmeter COPD onderdeel geworden van de COPD patiënt in Gezondheidsmeter. Vanaf die datum is geregistreerd hoeveel unieke patiënten één of meerdere ziekteelastmeters hebben ingevuld.

Deze analyse beschrijft op exploratieve wijze de bevindingen binnen twee groepen namelijk "met zorgverlener" en "zonder zorgverlener". In de "met zorgverleners" groep werden patiënten aangemeld door zorgverleners uit twee ziekenhuizen (Havenziekenhuis en Franciscus Gasthuis) en verschillende huisartspraktijken. De andere groep patiënten zijn begonnen met de Ziektelastmeter COPD in de periode juli 2015 tot en met 28 februari 2016.

In de analyse zijn alleen patiënten betrokken die zijn aangemeld vóór 15 februari 2015. Zij kunnen 4 Ziektelastmeters COPD hebben ingevuld op 1 maart 2016. Alle patiënten hebben toestemming gegeven voor geanonimiseerde analyses.

Ziektelastmeter COPD



Resultaten

222 patiënten startten met de module COPD in de periode 1 juli 2015 t/m 29 februari 2016. De gemiddelde leeftijd was 61 tot 70 jaar, 55% van de deelnemers waren mannen, 42% vrouwen. Een deel van de mensen gaf geen geldige geboortedatum of geslacht op (categorie "onbekend"). 170 patiënten meldden zich zelf aan via Gezondheidsmeter.nl (groep "zonder zorgverlener"). Van deze groep vulden 126 patiënten (74%) de Ziektelastmeter COPD minimaal 1 keer in.

52 patiënten werden via de zorgverleners aangemeld (groep "met zorgverlener"). 44 patiënten (85%) vulden de Ziektelastmeter COPD minimaal 1 keer in.

In totaal vulden 170 patiënten (77%) de Ziektelastmeter COPD ten minste één keer in. Totaal werden 349 Ziektelastmeters COPD ingevuld. In de groep "met zorgverlener" vulden patiënten gemiddeld 3 keer een ziekteelastmeter COPD in versus 1,7 keer in de groep "zonder zorgverlener" ($p < 0,0001$).

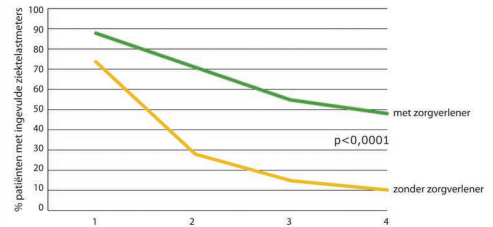
Geslacht

Geslacht	Frequentie	%
man	123	55,4
vrouw	93	41,9
onbekend	6	2,7
totaal	222	100

Leeftijdsgroepen

Leeftijdsgroep	Frequentie	%
18-30	3	1,4
31-40	1	0,5
41-50	9	4,1
51-60	43	19,4
61-70	83	37,4
71-80	54	24,3
81+	8	3,6
onbekend	21	9,5
totaal	222	100

Aantal ziekteelastmeters per patiënt



Discussie

Het grootste deel van de deelnemers is in staat zelf thuis, online, de Ziektelastmeter COPD in te vullen. Deze gegevens kunnen tijdens het spreekuur bespreken kunnen worden.

De Long Alliantie Nederland adviseert om regelmatig (elk kwartaal) de Ziektelastmeter COPD in te vullen. In de groep "met zorgverlener" volgt bijna de helft van de deelnemers dit advies. In de groep "zonder zorgverlener" is dit slechts 10%.

Betrokkenheid van de zorgverlener leidt tot frequenter invullen van de vragenlijsten. Het is daarom belangrijk dat de zorgverlener de resultaten inziert, vragen tussendoor beantwoordt en bespreekt tijdens het consult. ICT koppeling tussen het EPD en PGO faciliteert deze betrokkenheid en is daarmee een belangrijke voorwaarde voor succes. Zo kan de zorgverlener de resultaten inzien, vragen tussendoor beantwoorden, en bespreken tijdens een consult.